

EST  2010

CONFORT URBAN

— PARK RESIDENCE —



GREEN HOMES

CERTIFIED BY



ROMANIA
GREEN
BUILDING
COUNCIL

Green Homes Project



Locuința dumneavoastră a fost certificată de către o parte terță independentă ca fiind proiectată și construită într-o manieră mai prietenoasă cu mediul înconjurător și mai sănătoasă pentru familia dumneavoastră.

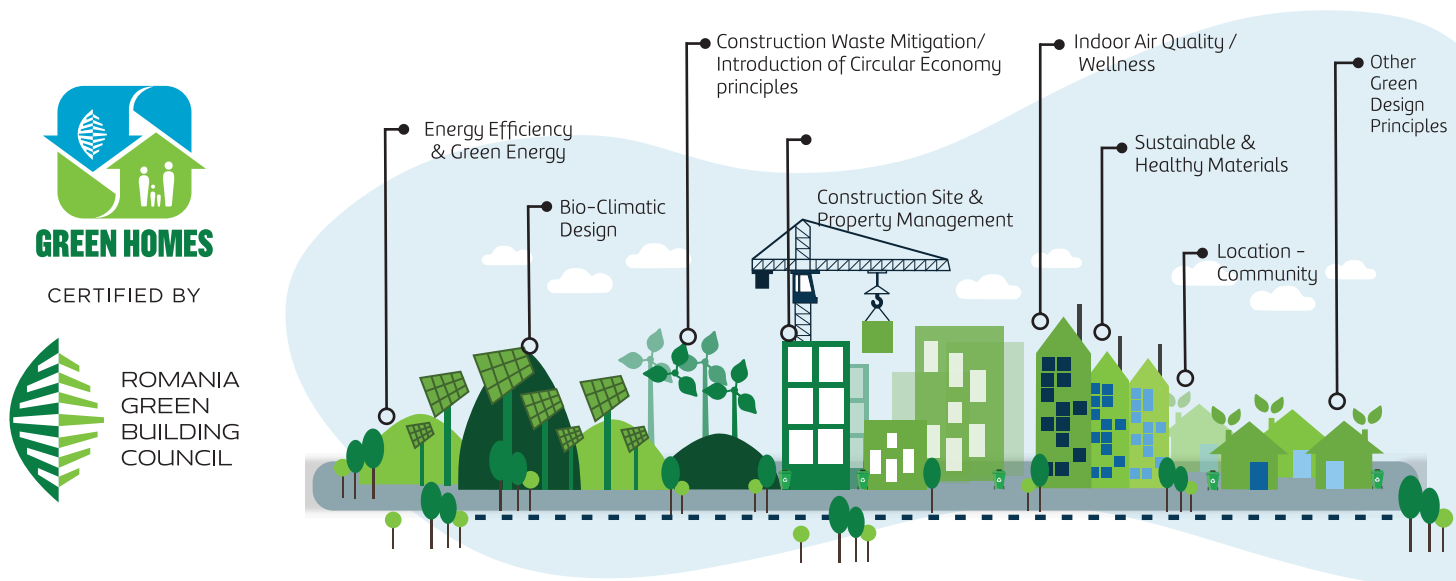
Ce este "Green Home"?

Green Homes încurajează construirea de locuințe de calitate mai bună, mai sănătoase și cu beneficii financiare pentru ocupanți.

„Green Homes” a fost creat pentru a combate provocările de ordin social, economic și de mediu, cu care

România se confruntă, precum defrișatul ilegal, utilizarea excesivă a resurselor naturale finite, folosirea de materiale toxice, practici deficitare de gestionare a deșeurilor generate atât în etapa de șantier, cât și a operării clădirilor.

Scopul GREEN Homes este sprijinirea creării locuințelor verzi printr-un program de certificare credibil, eficient din punct de vedere al costului.



De ce este locuința dumneavoastră "verde"?

- Regenerare urbană;
- Eficiență energetică sporită;
- Măsuri pentru reducerea efectului de "insulă de căldură";
- Sisteme de iluminat eficiente, pe bază de LED;
- Vopsea lavabilă pentru spațiile interioare cu conținut redus de compuși organici volatili toxici;
- Infrastructură pentru separarea la sursă a deșeurilor;
- Optimizarea consumului de apă prin unități sanitare eficiente cu debit redus;

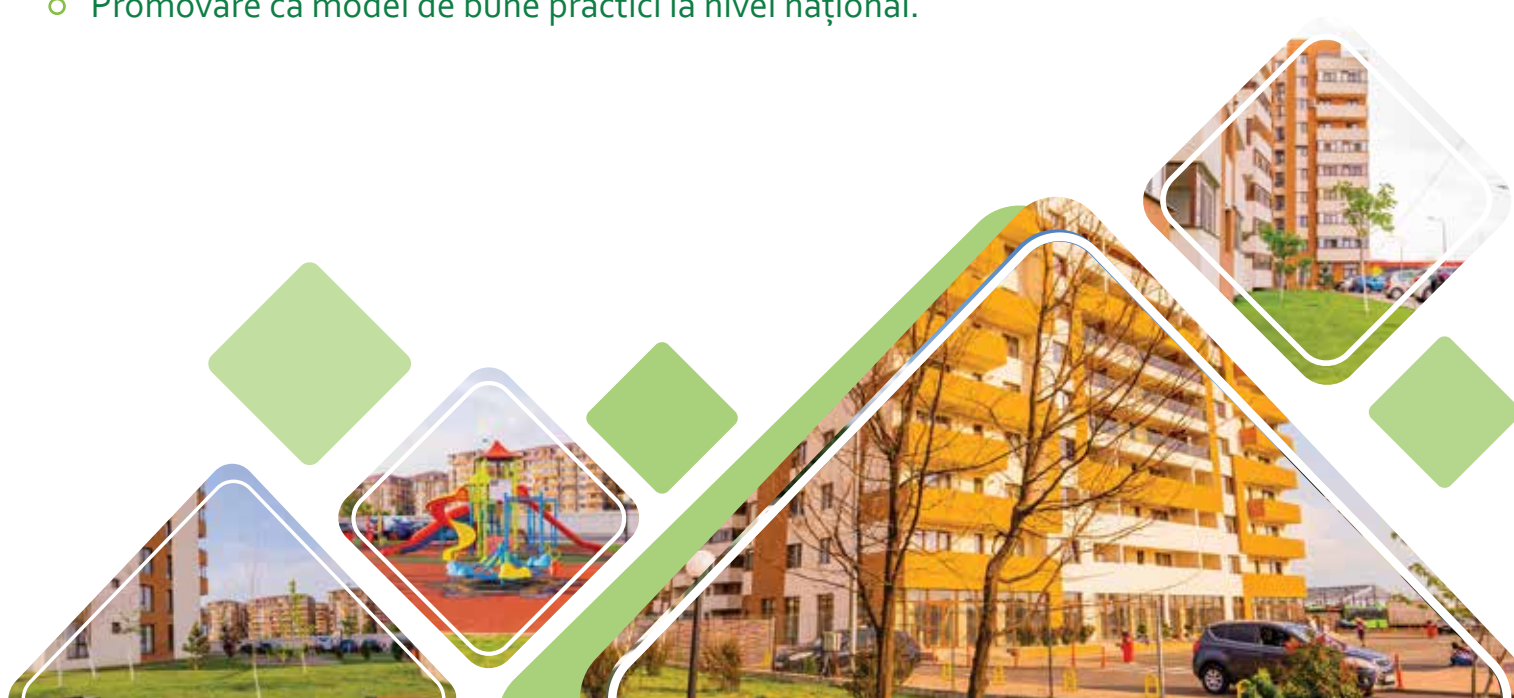


De ce este locuința dumneavoastră "verde"?

- Spațiu public comunitar și spații verzi;
- Acces facil la mijloace de transport în comun și soluții pentru încurajarea transportului alternativ precum spații pentru biciclete;
- Sisteme moderne de panouri solare destinate alimentării zonelor comune;
- Iluminat natural din abundență.

Beneficii pentru potențialul proprietar al unei locuințe certificate GREEN HOMES

- Achiziția unei locuințe de înaltă calitate, eficientă din punct de vedere energetic și performantă din punct de vedere sustenabil;
- Reduceri la facturile lunare prin economii semnificative de energie și apă;
- Condiții ipotecare mai avantajoase comparativ cu cele standard care includ rate reduse ale dobânzii cu până la 0.75 - 1% și o limită de creditare mai mare decât Prima Casă, prin programul Ipoteca Verde, disponibil prin bancile partenere;
- Sănătate și bunăstare prin expunerea minimă la materiale toxice și implicit reducerea riscului de îmbolnăvire;
- Posibilitatea obținerii unui preț mai mare la revânzare, datorită certificării independente care garantează un înalt grad de performanță din punct de vedere energetic și îndeplinirea criteriilor legate de mediu;
- Promovare ca model de bune practici la nivel național.



Pentru a valorifica la maxim măsurile și soluțiile sustenabile implementate la nivel de proiectare și execuție, recomandăm operarea locuinței cu grijă față de mediu și un stil de viață sustenabil.



“Adoptă un stil de viață sustenabil!”

Iată o listă de recomandări și acțiuni pe care le puteți lua în considerare pentru a vă îmbunătăți condițiile de viață și pentru a vă scădea impactul asupra mediului.

1. Măsuri pentru optimizarea energetică în etapa de operare

Iluminat eficient energetic:

Tehnologia LED și OLED conduc la economii semnificative și rezistă un timp mai îndelungat decât becurile incandescente tradiționale. Calitatea tehnologiilor LED și OLED s-a îmbunătățit semnificativ de când au fost introduse și **oferă acum un iluminat de foarte buna calitate** și nu conțin substanțe periculoase pentru mediu (cum e cazul mercurului în cazul lămpilor fluorescente sau fluorescent compacte CFL).

Echipamente eficiente energetic:

Certificarile 'A' și ENERGY STAR ale echipamentelor ne asigură că acel produs este **eficient energetic**. Aceste electrocasnice economisesc bani și energie, fără a compromite performanțele.

Stingeți becurile:

Dacă dumneavoastră sau alți membri ai familiei omiteți frecvent să stingeți luminile în casă, puteți instala **senzori de mișcare**, astfel încât luminile să se activeze doar când este nevoie de ele. O altă metodă de a economisi energie este prin instalarea **temporizatoarelor automate pentru lumini** pe care, de obicei, le lăsam pornite în camere goale.

Ajustați răcirea și încălzirea în mod corespunzător:

Frigiderul și congelatorul sunt probabil cei mai mari consumatori de energie din casa dumneavoastră. **Asigurați-vă că nu funcționează la capacitate mai mare decât necesar.** Asigurați-vă că închideți ușile frigiderului și congelatorului. Lasându-le deschise doar câteva secunde în plus irosiți multă energie.

Folosiți **termostatul** astfel încât să încălziți casa la o temperatură mai mică în timpul somnului și ușor mai crescută atunci când este timpul să vă treziți. Iarna, setați-l la 21 de grade Celsius. Vara, setați aerul condiționat la 25 de grade celsius.

Prize și întrerupătoare inteligente:

Electrocasnicele, inclusiv televizorul, computerele și CD playerele pot consuma aproape la fel de multă energie când sunt în stand-by ca în timpul scurt în care sunt folosite. Puteți folosi întrerupătoare pentru a opri simultan mai multe alimentări cu un singur buton. Prizele inteligente te ajută să monitorizezi în timp real consumul de energie electrică.

Folosiți electrocasnicele eficiente:

Folosiți programele ECO pentru mașina de spălat rufe, uscătorul sau mașina de spălat vase și porniți-le atunci când sunt complet încărcate. Curățați filtrele după fiecare utilizare a uscătorului și uscați hainele în mod natural atunci când vremea o permite. Folosiți funcția de uscare cu aer a mașinii de spălat vase. Pre-încălziți cuptorul numai când aveți nevoie.

Iluminat natural:

Lumina soarelui este un factor important pentru munca cât și pentru odihna. Este cea mai confortabilă opțiune în timpul zilei și, prin urmare, ar trebui să fie utilizată ori de câte ori este posibil. Este cea mai ieftină și ecologică sursă de încălzire și de lumină. Deschideți jaluzele, draperiile și perdelele pentru a lăsa **energia solară** să pătrundă în casă să o încălzească și să o lumineze în mod natural.

2. Reducerea poluării mediului interior prin alegerea unor produse de curățat cât mai naturale:

Alegeți produse non-toxice:

Identificați alternative prietenoase cu mediul, în locul produselor chimicale, care pot cauza probleme de sănătate și pot polua mediul, de asemenea. Câteva branduri cu **produse non-toxice, biodegradabile** pot fi găsite atât la magazinele mici, cât și la marile lanțuri. Sau confecționați-vă propriile produse de curățenie, folosind **bicarbonat de sodiu sau oțet**.

Folosiți lavete de curățat din micro-fibre în locul produselor de curățenie:

Înlocuiți cu totul produsele de curățenie cu **materiale micro-fibre**, destinate să atragă ele însele praful. Umezite, acestea pot curăța majoritatea suprafețelor, de la sticlă, oțel inoxidabil, alamă, lemn și anumite tipuri de ceramică. Când sunt uscate, au o sarcină naturală pozitivă, ceea ce atrage praful. Spălați-le după fiecare utilizare, apoi refolosiți-le.

Reduceți cantitatea de pesticide din casă:

În loc să folosiți substanțe repelente, **astupați găurile** sau **crăpăturile** din jurul ușilor, ferestrelor sau plintelor (asigurați-vă că nu folosiți un izolator toxic)!

3. Reduceți consumul de apă

Așteaptă o tură completă:

Utilizați mașină de spălat rufe sau vase doar când acestea sunt pline.

Umpleți chiuveta cu apă înainte de a spăla vasele:

Veți folosi doar o parte din apa pe care ați consuma-o dacă ați lăsa robinetul deschis continuu. Sau folosiți o mașină de spălat vase eficientă energetic și cu consum de apă redus.

Închideți robinetul între etapele spălării.

Dușuri scurte versus căzi pline cu apă. Se consumă în medie 80 de litri de apă atunci când umplem cadă.

4. Păstrați un mediu interior sănătos

Amenajare interioară biofilică :

Creșteți plante în interior, întrucât acționează ca filtre ale aerului, unele plante fiind capabile să absoarbă eficient poluanți dăunători emiși de covoare, mobilă și echipamentele electronice. Așadar, **curățați-vă aerul din interior** și înverziți-vă spațiul cu plante cățărătoare, ferigi și plante aloe vera.

Alte plante recomandate sunt:

Planta Șarpe (Chlorophytum comosum); Palmierul Doamnei (Rhapis excelsa); Palmierul Areca (Lutescens Chrysalidocarpus); Iedera engleză (Hedera helix); Arborele Dragon (Dracaena Marginata) etc.

Reamenajare non-toxică:

În cazul în care vrei să schimbi culoarea pereților, alege o **vopsea cu zero emisii** de compuși organici volatili.

Alege **covoare și mobilă cu conținut redus de formaldehidă**.

Nu fumați în casă sau lângă ventilatoare.

5. Conservați resursele naturale

Folosiți bunuri durabile:

Renunțați la pahare și farfurii din plastic și carton și cumpărați-vă din ceramică.

Alegeți recipiente reutilizabile în locul foliei alimentare.

Alegeți să folosiți baterii reîncărcabile în locul celor de unică folosință.

Achiziționați produse din materiale reciclate:

Verificați etichetele unor produse și alegeți-le pe cele care au un procent mare de materie primă reciclată.

Găsiți metode inovative de a refolosi obiectele din casă pentru a preveni deșeurile:

Organizați-vă periodic spațiul de locuit și donați obiectele pe care nu le mai folosiți: cărți, jucării, haine unor ONG-uri sau oamenilor nevoiași. Refolosiți ambalajele din sticlă sau re-valorificați ambalajele de carton prin reciclare creativă.

Nu risipiți mâncarea.

Cumpărați proaspăt doar cât aveți nevoie.

Sortați deșeurile organice de alte tipuri de deșeuri și faceți compost acasă.

Folosiți compostul pe balcon sau în grădina din spate. Creșteți-vă singuri mâncarea, folosind fertilizanți naturali.

Sortați deșeurile și depozitați-le în tomberoanele dedicate pentru sticlă, metal și PET.

Evitați ambalajele și produsele ambalate:

Cumpărați produse vrac folosind mai puține ambalaje sau chiar propriile recipiente reutilizabile pentru mâncare, produse cosmetice sau alte produse casnice. Preparați-vă singuri produsele, din ingrediente mai sigure, naturale.

Ghid de colectare separată în locuința proprie

PLASTIC, METAL ȘI POLISTIREN



- Flacoane de plastic (PET) cu dopul îndepărtat
- Recipiente de alimente și caserole de plastic, chiar dacă au urme de alimente
- Pungi, sacoșe
- Capace de la paharele de cafea
- Folie alimentară de plastic
- Farfurii și tacâmuri de unică folosință
- Bețe de cafea
- Cutii de conserve
- Doze de aluminiu
- Folie de aluminiu
- Alte ambalaje din plastic
- Caserole de polistiren
- Orice ambalaj din polistiren

HÂRTIE ȘI CARTOON



- Hârtie
- Carton provenit de la ambalaje
- Reviste
- Hârtie de ambalat maro
- Documente
- Plicuri neplastificate
- Cutiile de pizza goale (chiar dacă au urme de alimente sau ulei pe ele)

STICLĂ



- Sticle
- Borcane

Info: Recipientele din plastic, metal sau sticlă se clătesc înainte de a fi aruncate. Pentru a se economisi spațiu, aplatizează sticlele de plastic și scoate-le dopul.

BIODEȘURI



- Resturi alimentare; (crude, fierte, prăjite și afumate);
 - Resturi preparate de carne;
 - Resturi de pete;
 - Fructe de mare (creveți, homari, crab etc.);
 - Legume (crude și fierte);
 - Ouă și coji de ouă;
 - Pâine (proaspătă, uscată sau mucegăită);
 - Fructe (toate tipurile, inclusiv citrice);
 - Zaț de cafea și filtre;
 - Deșuri vegetale (flori, iarbă, frunze, buruieni etc.);
 - Brânză și alte produse lactate solide (exclus laptele);
 - Cutie de carton pentru pizza folosită și mărunțită
- Țigări, mucuri de țigări și scrum;
 - Gumă de mestecat;
 - Oase;
 - Cutii de carton de lapte sau de suc tetra pak;
 - Lichide de orice fel;
 - Tulpini lemnoase de plante, chiar și mărunțite;
 - Produse din plastic sau cauciuc;
 - Ulei;
 - Pungi de plastic biodegradabile;

REZIDUAL



- Hârtie cerată (ex: de la produse de patiserie);
- Pahare folosite de cafea din carton;
- Hârtie de ambalat lucioasă;
- Porțelan, ceramică;
- Orice alte deșuri care nu se regăsesc în categoriile de mai sus;
- Produse de igienă intimă.

TETRA PAK



Clătește și aplatizează ambalajele Tetra Pak.
Capacul îndepărtat se aruncă la plastic.

Tipuri de plastic, coduri, descriere, exemple

1. PET = Polyethylene terephthalate (tereftalat de polietilena)



Este un tip de plastic transparent sau colorat; folosit adesea pentru recipiente de băuturi, pahare, pungi etc.

Reciclabilitate: Reciclat în mod obișnuit

2. HDPE = High-density polyethylene (polietilena de înalta densitate)



Este un plastic alb sau colorat, adesea folosit pentru acoanele, cutiile, recipientele produselor etc.

Reciclabilitate: Mai potrivit pentru re folosire

3. PVC = Polyvinyl chloride (policlorura de vinil)



Este un plastic durabil, dur sau cauciucat; folosit de obicei la materialele de construcție, jucării, perdele de duș etc.

Reciclabilitate:

În cele mai multe locuri NU se reciclează

4. LDPE = Low-density polyethylene (polietilena de joasa densitate)



Este un plastic transparent, alb sau colorat, utilizat adesea la pungi, țevi, suporturi și dispensere/ dozatoare de plastic.

Reciclabilitate:

În cele mai multe locuri NU se reciclează

5. PP = Polypropylene (polipropilenă)



Este un plastic dur, dar exibil; folosit de obicei în recipiente pentru mâncare, caserole, capace de sticlă etc.

Reciclabilitate: Mai degrabă NU se reciclează.

6. PS = Polystyrene (polistiren)



Este un plastic rigid, sfărâmicios sau spumă; adesea utilizat pentru pahare, caserole / ambalaje de mâncare pentru catering, capace etc.

Reciclabilitate: NU se reciclează. EVITAȚI!

7. Altele = alte tipuri de polimeri



PA (nylon), ABS (acrilonitril butadien stiren), PC (policarbonat), materiale plastice stratificate, amestec de polimeri necunoscute

Reciclabilitate: NU se reciclează.

EST  2010

CONFORT URBAN
— PARK RESIDENCE —



CERTIFIED BY



**Pentru mai multe
informații:**

www.rogbc.org



This project has received funding from the European Union's Horizon 2020 research and innovation programme under Grant Agreement No. 847141

*Informațiile și imaginile prezentate în aceasta broșură au scop pur informativ și nu au caracter angajant pentru SudRezidential Real Estate SRL. Toate imaginile sunt cu titlu de prezentare și pot suferi modificări. Nu ne asumăm răspunderea pentru greșelile de afișare sau erori ale sistemelor informatice, care pot afecta oricare dintre informațiile furnizate.